

Umweltbericht 2022 der GETEC ENERGIE GmbH

Einleitung und Kontext

Ein verantwortlicher Umgang mit Ressourcen und Umweltfragen im Allgemeinen sind für uns nicht nur Überzeugungssache, sondern auch wirtschaftliche Notwendigkeit. Als Energiedienstleister, der seine Kunden aus Industrie und Gewerbe mit nachhaltigen Energielösungen unterstützt, gehen wir mit gutem Beispiel voran.

Für einen Dienstleistungsbetrieb, wie den der GETEC ENERGIE, spielen die Umweltimplikation eigener Erzeugungsanlagen zwar keine Rolle, aber auch in einem reinen Bürobetrieb gibt es genug Umweltschutzthemen, die Beachtung verdienen. Diese werden in unserer Umweltrichtlinie umfassend dargestellt.

In Ergänzung zu unserer Umweltrichtlinie soll dieser Umweltbericht den tatsächlichen Fortschritt bei der Erreichung unserer Umweltziele dokumentieren.

Konkret verfolgt der Umweltbericht folgende Ziele:

- **Transparenz schaffen:** Wir wollen Transparenz über unsere Auswirkungen auf die Umwelt schaffen, insbesondere in Bezug auf die in Abschnitt 1. definierten Themen.
- **Standort bestimmen:** Wir wollen auf die Fragen „Wo stehen wir?“ und „Wo können wir uns noch verbessern?“ eine fundierte Antwort geben.
- **Effizienz verbessern und Auswirkungen auf die Umwelt minimieren:** Mit der Offenlegung unserer Umweltkennzahlen wollen wir unsere Mitarbeiter zu noch mehr Effizienz und umweltschonendem Verhalten auffordern.
- **Vorreiterrolle einnehmen:** Auch gegenüber unseren Kunden und anderen Stakeholdern wollen wir die Ergebnisse unseres Umweltengagements sichtbar machen und so eine Vorreiterrolle einnehmen.
- **Mitarbeiter mobilisieren:** Mit diesem Bericht wollen wir das Bewusstseins und die Kompetenz unserer Mitarbeiter für Umweltthemen verbessern und auf bereits Erreichtes hinweisen.

Hinweis zur Sprachregelung

Aus Gründen der besseren Lesbarkeit wurde im Text das generische Maskulinum gewählt. Selbstverständlich sind immer Personen jeden Geschlechts gemeint.

Inhalte unseres Umweltberichts auf einen Blick

1. Themen	4
2. Kennzahlen.....	4
3. Zielerreichung.....	14
4. Geltungsbereich	14
5. Zuständigkeiten.....	15
6. Regelmäßige Aktualisierung	15
7. Kommunikation des Berichts.....	15

1. Themen

In Übereinstimmung mit unserer Umweltrichtlinie sind folgende Themen für den Umweltbericht der GETEC ENERGIE relevant:

- a. Energieverbrauch und Treibhausgase**
- b. Rohstoffe, Chemikalien, Abfall**
- c. Umweltdienstleistungen und -interessenvertretung**

Die Wesentlichkeitstabelle des Sustainability Accounting Boards (SASB's Materiality Map®), die als Referenz für die Identifizierung von Berichterstattungsthemen genutzt werden kann, identifiziert in Bezug auf den Umweltbereich für Unternehmen aus dem B2B-Service-Bereich keine Themen, über die Bericht erstattet werden sollte.

2. Kennzahlen

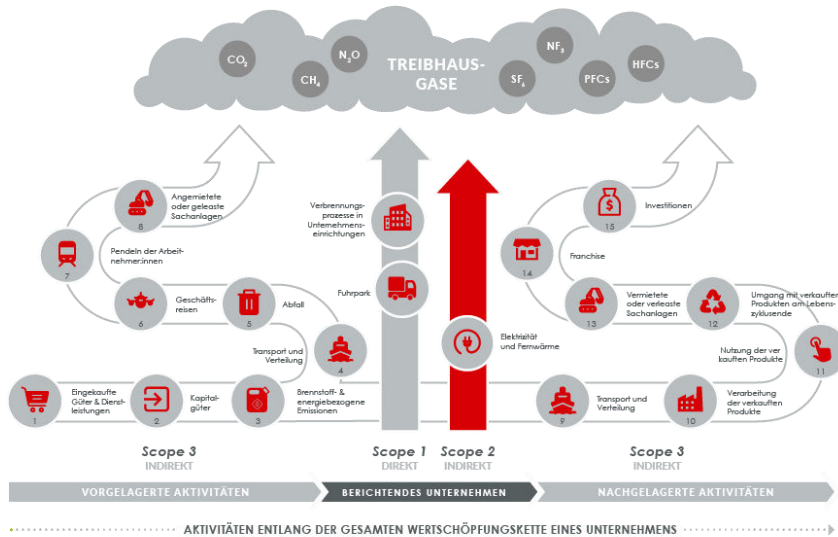
a. Treibhausgase & Energieverbrauch

Treibhausgase

Das Greenhouse Gas Protocol unterscheidet zwischen direkten und indirekten Emissionen von Treibhausgasen. Die direkte Freisetzung betrifft alle Gase, die ein Unternehmen selbst in die Umgebung entlässt. Indirekt sind die im Verlauf der Lieferkette von Wirtschaftspartnern freigesetzten klimaschädlichen Gase. Als reines Dienstleistungsunternehmen verfügt GETEC ENERGIE über keinerlei Kraftwerke oder andere Energieerzeugungsanlagen, die Treibhausgase emittieren.

Bislang haben wir unseren CO₂-Ausstoß mithilfe eines Benchmarking-Verfahrens für Bürobetriebe ermittelt und darauf basierend ca. 2,3 t pro Person entwertet. Die errechnete Gesamtsumme wurde dann auf- oder abgerundet. Um unsere CO₂-Bilanzierung den tatsächlichen Emissionen näher zu bringen, haben wir unsere Vorgehensweise 2023 umgestellt. Mit Unterstützung der Climate Partner Deutschland GmbH haben wir unsere Treibhausgasemissionen aufgeteilt in Scope 1, 2 und 3 für 2022 berechnen lassen und auf Basis der Ergebnisse, fundiertere Reduktions- und Ausgleichsmaßnahmen definiert.

Abbildung 1: Operative Systemgrenzen nach Scopes (Quelle: Climate Partner Ergebnispräsentation)



Die einzigen direkt freigesetzten klimaschädlichen Gase (Scope 1) entstehen durch unseren Fuhrpark und in geringem Maße durch Kältemittelleckagen. Bei den indirekten Treibhausgasemissionen (Scope 2) verursacht GETEC ENERGIE Treibhausgase durch die Nutzung von Strom zum Laden des Fuhrparks sowie Strom und Fernwärme für den Bürobetrieb. Bei den vor- und nachgelagerten Emissionen (Scope 3) sind für uns die eingekauften Güter und Dienstleistungen, Vorkettenemissionen, Abfälle aus dem Bürobetrieb, Geschäftsreisen und die Anfahrt unserer Mitarbeitenden relevant. Die Ergebnisse im Detail sind in den nachfolgenden Tabellen dargestellt:

Tabelle 1: Corporate Carbon Footprint (CCF) für das Jahr 2022

Emissionskategorien	Emissionen (kg CO ₂ e)	Anteil (%)
Scope 1	38.710,4	6,8%
Scope 2	258.575,5	45,3%
Scope 3	273.597,5	47,9%
Gesamtergebnis	570.883,4	100,0%

*Alle standortspezifischen Emissionen wurden berücksichtigt.

Tabelle 2: Scope 1 und 2 – direkte und indirekte Emissionen aus bezogener Energie

Emissionskategorien	Emissionen (kg CO ₂ e)	Anteil (%)
Scope 1	38.710,4	6,8%
Direkte Emissionen aus Einrichtungen des Unternehmens	16.933,0	3,0%
Kältemittelleckagen	16.933,0	3,0%
Direkte Emissionen des Firmenfuhrparks	21.777,4	3,8%
Fuhrpark	21.777,4	3,8%
Scope 2	258.575,5	45,3%
Eingekaufter Strom für den Eigenbedarf	225.435,6	39,5%
Strom (stationär)	157.081,5	27,5%
Strom (Fuhrpark)	68.354,1	12,0%
Eingekaufte Wärme, Dampf und Kühlung für den Eigenbedarf	33.139,9	5,8%
Wärme (eingekauft)	33.139,9	5,8%
Scope 3	273.597,5	47,9%
Gesamtergebnis	570.883,4	100,0%

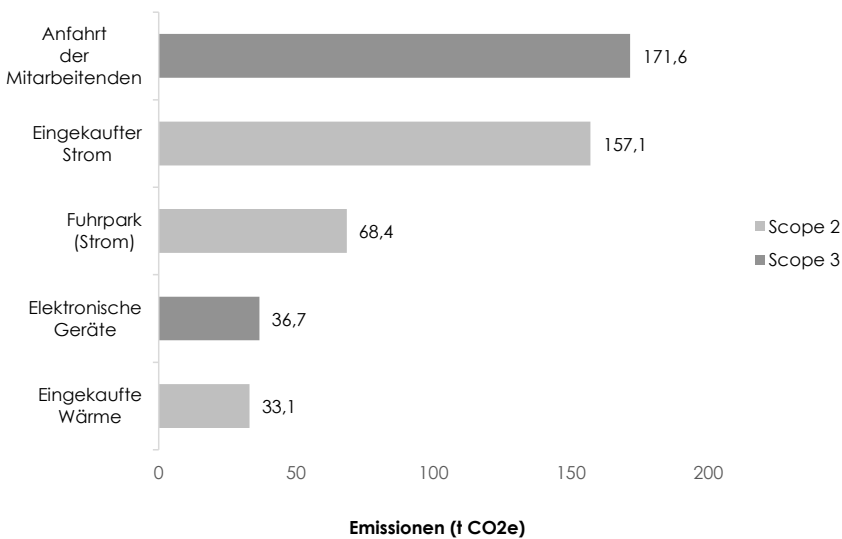
Tabelle 3: Scope 3 – indirekte Emissionen aus vor und nachgelagerten Prozessen

Emissionskategorien	Emissionen (kg CO ₂ e)	Anteil (%)
Scope 1	38.710,4	6,8%
Scope 2	258.575,5	45,3%
Scope 3	273.597,5	47,9%
Eingekaufte Güter und Dienstleistungen	37.363,8	6,5%
Elektronische Geräte	36.679,4	6,4%
Büropapier	437,3	0,1%
Wasser	247,1	0,0%
Brennstoff und energiebezogene Emissionen	34.414,9	6,0%
Vorkette Strom	18.568,1	3,3%
Vorkette Wärme	15.846,8	2,8%
Abfälle aus dem Betrieb	3.909,7	0,7%
Betriebsabfall	3.773,0	0,7%

Transport zur Abfallentsorgung	136,7	0,0%
Geschäftsreisen	8.049,9	1,4%
Flüge	1.283,2	0,2%
Bahn	6.766,7	1,2%
Anfahrt Mitarbeitende	189.859,3	33,3%
Anfahrt Mitarbeitende	171.639,7	30,1%
Home Office	18.219,6	3,2%
Gesamtergebnis	570.883,4	100,0%

*Scope 3 Emissionen aus der Vorkette von Strom, Wärme, Kälte und Fuhrpark wurden zur Verbesserung der Lesbarkeit unter Brennstoff und energiebezogene Emissionen zusammengefasst.

Abbildung 2: Alle Scopes – Top 5 Emissionsquellen



Neben der Einsparung von Emissionen ist die Kompensation von Treibhausgasen eine Methode, um die Klimaschutzbilanz zu verbessern. GETEC ENERGIE hat in den letzten zehn Jahren insgesamt über 5.000 Tonnen CO₂ über so genannte CER (Certified Emission Reductions - ein Zertifikatstyp, der für erfolgreich durchgeführte Klimaschutzprojekte in Entwicklungs- und Schwellenländern ausgegeben wird. Ein CER steht für eine Tonne vermiedenes CO₂-Äquivalent) kompensiert. **Tabelle 4** gibt eine nach Jahren differenzierte Übersicht der geleisteten CO₂-Kompensation. Bislang haben wir unseren CO₂-Ausstoß mithilfe eines Benchmarking-Verfahrens für Bürobetriebe ermittelt und darauf basierend ca. 2,3 t pro Person entwertet. Die errechnete Gesamtsumme wurde dann auf- oder abgerundet. Mit den oben dargestellten Berechnungen von Climate Partner haben wir nun individuelle, exaktere Emissionswerte, die wir kompensieren können. Darüber hinaus haben wir uns entschieden, nicht

mehr über CER sondern nur noch über VER (Verified Emission Reduction) zu kompensieren, da letztere als höherwertig zu betrachten sind. Für 2022 haben wir auf Basis unseres Corporate Carbon Footprints (insgesamt ca. 571 t CO₂; siehe oben) noch 628 t über Goldstandard VER (GS VER) nachkompensiert. Um Unsicherheiten im Zusammenhang mit den zugrunde liegenden Daten zu berücksichtigen, haben wir uns entschieden, eine Sicherheitsmarge von 10 % zu unserem CO₂-Fußabdruck hinzuzufügen.

Tabelle 4: Kompensation Treibhausgase: Stillgelegte Emissionsrechte in Tonnen nach Kompensationstyp

2011	2012	2013	2014	2015	2016
1.050 CER	246 CER	396 CER	700 CER	700 CER	0

2017	2018	2019	2020	2021	2022
0	500 CER	0	500 CER	500 CER	500 CER + 628 GS VER

Energieverbrauch

Unser Energieverbrauch und unser Ausstoß von Treibhausgasen sind bereits niedrig. Unser Gesamtstromverbrauch ist 2022 im Vergleich zu 2021 gestiegen, der Pro-Kopf-Bedarf ist allerdings 2022 gesunken.

Tabelle 5: Stromverbrauch (in kWh)

	2021	2022
Strombedarf gesamt	193.115	213.426
Strombedarf je Mitarbeiter	1.637	1.524

Als Dienstleistungsbetrieb verursachen wir auch Treibhausgasemissionen durch die Inanspruchnahme von Fernwärme, um unser Bürogebäude zu heizen. Der Heizbedarf je Mitarbeiter konnte erheblich gesenkt werden (siehe **Tabelle 6**).

Tabelle 6: Heizbedarf gesamt (Fernwärme), Witterungsbereinigt (in kWh)

	2021	2022
Heizbedarf gesamt	634.220	503.010
Heizbedarf je Mitarbeiter	5.374	3.590

Tabelle 7: Energieverbrauch (in kWh)

	2021	2022
Strombedarf gesamt	193.115	213.426
Heizbedarf gesamt	634.220	503.010
Gesamt	827.335	716.436

Um unsere Kunden optimal zu betreuen, sind unsere Außendienstmitarbeiter viel unterwegs. Auch wenn wir vermehrt auf virtuelle Kundentermine mittels Microsoft Teams setzen, lassen sich nicht alle persönlichen Termine auf diese Weise ersetzen. Die Anzahl der zurückgelegten Kilometer ist dabei im Zeitraum 2018 bis 2022 leicht zurückgegangen. In den beiden Coronajahren 2020 und 2021 wurde im Vergleich zu den Vorjahren erheblich weniger gereist. Den Anteil der Bahnreisen an allen Geschäftsreisen konnten wir in den letzten Jahren kontinuierlich erhöhen, so dass ab 2019 mehr als ein Viertel der Reisen mit der Bahn zurückgelegt wurden. Die Anzahl der zurückgelegten Flugkilometer konnten wir im Zeitraum 2018 bis 2022 erheblich senken: Von 4,2% im Jahr 2018 auf 0,7% im Jahr 2022. Das Jahr 2020 stellt aufgrund der Pandemiesituation eine Ausnahme dar. Der Anteil der Dienstreisen, die mit dem PKW zurückgelegt wurden, ist im betrachteten Zeitraum gesunken, aber immer noch relativ hoch. Da viele unserer Kunden der Industrie und dem produzierenden Gewerbe zuzuordnen sind, sind deren Standorte oft nicht zentral gelegen und daher nicht gut mit öffentlichen Verkehrsmitteln erreichbar (siehe **Tabelle 8**).

Tabelle 8: Dienstreisen nach Verkehrsmittel (in km)

	2018	2019	2020	2021	2022
Flugzeug	50.142	32.851	1.640	5.150	5.375
PKW	925.120	752.410	592.300	438.350	554.085
Bahn	215.054	275.041	208.952	200.445	239.107
Gesamt	1.190.316	1.060.302	802.892	643.945	798.567
Anteil Flugzeug	4,2%	3,1%	0,2%	0,8%	0,7%
Anteil PKW	77,7%	70,9%	73,8%	68,1%	69,4%
Anteil Bahn	18,1%	25,9%	26,0%	31,1%	29,9%

Wir stellen unseren Fuhrpark sukzessive auf Elektro-Fahrzeuge um. Der Anteil der Fahrzeuge mit elektrischem oder hybridem Antrieb hat sich im Zeitraum 2018 bis 2022 von 6,67% auf 28,06% erhöht (siehe **Tabelle 9**). Da die Leasing-Verträge der Fahrzeuge über mehrere Jahre laufen ist eine Umstellung auf Fahrzeuge mit elektrischem oder hybridem Antrieb nur nach und nach möglich.

Tabelle 9: Fuhrpark

	2018	2019	2020	2021	2022
Anzahl Fahrzeuge gesamt	30	28	28	26	31
Anzahl Fahrzeuge mit elektrischem oder hybridem Antrieb	2	3	13	13	18
Anteil mit elektrischem oder hybridem Antrieb	6,67%	10,71%	46,43%	50,00%	58,06%

b. Rohstoffe, Chemikalien, Abfall

Als Dienstleistungsbetrieb bezieht sich unser Rohstoffverbrauch auf die bürotypischen Ressourcen Trinkwasser und Papier. Darüber hinaus verbrauchen wir mit unserem Büro eine gewisse Fläche.

Wasser

GETEC ENERGIE mietet Büroflächen in einem von mehreren Unternehmen genutzten Gebäude. Der Wasserverbrauch wird zentral erfasst und anteilig auf alle Mieter umgelegt. Das heißt, dass

GETEC ENERGIE aktuell nicht genau nachvollziehen kann, wie viel Wasser das Unternehmen tatsächlich verbraucht und dementsprechend auch nur einen begrenzten Einfluss darauf hat, wie viel Wasser im Gesamtgebäude verbraucht wird. Trotzdem ist es sinnvoll, Maßnahmen zum Wassersparen umzusetzen, auch wenn die Ergebniskontrolle nur eingeschränkt möglich ist.

Der anteilige Wasserverbrauch ist in der folgenden Tabelle dargestellt.

Tabelle 10: Übersicht Wasserverbrauch (in m³)

	2021	2022
Wasserverbrauch	3.199	2.106
Durchschnittlicher Wasserverbrauch pro Mitarbeiter	27	15

Als reines Dienstleistungsunternehmen verursacht GETEC ENERGIE kein Schmutzwasser, das mit Chemikalien oder anderen schädlichen Substanzen belastet ist. Dies wurde auch in der von Deloitte erstellten Wesentlichkeitsanalyse, die wir im Rahmen der Vorbereitung unserer ESG-Berichterstattung beauftragt haben, bestätigt. Daher wird das entstandene Abwasser regulär in die öffentliche Kanalisation eingeleitet und nicht wieder aufbereitet oder recycelt.

Tabelle 11: Gesamtmenge an recyceltem und wiederverwendetem Wasser (in m³)

	2021	2022
Gesamtmenge an recyceltem und wiederverwendetem Wasser	0	0
Durchschnittlicher Menge an recyceltem und wiederverwendetem Wasser pro Mitarbeiter	0	0

Als reines Dienstleistungsunternehmen verursacht GETEC ENERGIE keine Luftschadstoffe, außer der Treibhausgase, die in der Treibhausgasbilanzierung berücksichtigt wurden (siehe oben). Dies wurde auch in der von Deloitte erstellten Wesentlichkeitsanalyse, die wir im Rahmen der Vorbereitung unserer ESG-Berichterstattung beauftragt haben, bestätigt.

Tabelle 12: Gesamtgewicht der Luftschadstoffe (in kg)

	2021	2022
Gesamtmenge an Luftschadstoffen	0	0
Durchschnittlicher Menge an Luftschadstoffen pro Mitarbeiter	0	0

Papier

GETEC ENERGIE ist ein digitales Unternehmen. Wir reduzieren den Einsatz von Papier wo immer möglich. Im Vergleich zu 2018 konnten wir unseren Papierverbrauch sowohl absolut als auch pro Mitarbeiter erheblich senken.

Tabelle 13: Übersicht Papierverbrauch (in Blatt)

	2018	2019	2020	2021	2022
Verbrauch Druckerpapier	150.000	97.000	162.500	81.673	96.900
Durchschnittlicher Verbrauch Druckerpapier pro Mitarbeiter	1.724	1.090	1.593	692	692

Fläche

Unser Büro (Fläche: 2.236,5 m²) in einem denkmalgeschützten Gebäude in der Innenstadt Hannovers verbraucht pro Mitarbeiter wenig Fläche. Durch Konzepte wie mobiles Arbeiten und Desk-Sharing kommen wir trotz steigender Mitarbeiterzahlen mit der gleichen Fläche aus. Der Flächenverbrauch pro Mitarbeiter hat sich im Zeitraum von 2018 bis 2022 von durchschnittlich 26 m² pro Mitarbeiter auf 16 m² pro Mitarbeiter reduziert.

Tabelle 14: Übersicht Flächenverbrauch pro Mitarbeiter (in m²)

	2018	2019	2020	2021	2022
Durchschnittlicher Flächenverbrauch pro Mitarbeiter	26	25	22	19	16

Abfall

Als reines Dienstleistungsunternehmen verwendet GETEC ENERGIE keine Chemikalien und verursacht keinerlei gefährliche Abfälle (siehe

Tabelle 16). Dies wurde auch in der von Deloitte erstellten Wesentlichkeitsanalyse, die wir im Rahmen der Vorbereitung unserer ESG-Berichterstattung beauftragt haben, bestätigt. Die einzige Ausnahme bilden handelsübliche Batterien. Diese werden in einem so geringen Umfang verwendet, dass diese nicht erfasst werden. Die Entsorgung erfolgt sachgerecht über den nahegelegenen Einzelhandel.

Unsere regulären Abfälle werden zusammen mit denen der anderen Unternehmen in unserem Bürogebäude gesammelt und entsorgt. Aktuell ermöglicht die Hausverwaltung keine gesonderte Erfassung des Mülls.

Tabelle 15: Gesamtgewicht der nicht gefährlichen Abfälle (in kg)

	2018	2019	2020	2021	2022
Nicht gefährliche Abfälle	N/A	N/A	N/A	N/A	N/A

Tabelle 16: Übersicht gefährliche Abfälle (in kg)

	2018	2019	2020	2021	2022
Gefährliche Abfälle (gesamt)	0	0	0	0	0
Radioaktive Abfälle	0	0	0	0	0

Zur Verminderung des Elektroschrottaufkommens haben wir 2023 in Zusammenarbeit mit unserem Partner Green IT Solution erstmalig IT-Remarketing durchgeführt. Dabei handelt es sich um den Prozess des An- und Weiterverkaufs gebrauchter Hardware mit zertifizierter Datenlöschung. Durch das Remarketing unserer nicht mehr benötigten Hardware konnten wir eine Einsparung von 17.464 kg CO₂e erzielen. Mit Hilfe des IT-Remarketings möchten wir zukünftig die Entsorgung unserer gebrauchten Hardware (Monitore, PCs, Notebooks, Drucker und Serverkomponenten) nachhaltiger gestalten.

Tabelle 17: Übersicht verkaufter Hardware durch IT-Remarketing (Anzahl Geräte)

	2022	2023
TFT-Monitore		111
Notebook		27
PC		58
LAN		16
USV		5
Drucker		10
Server		3
Storage		7
Gesamt		237

Abbildung 3: Unser Beitrag zum Umweltschutz durch IT-Remarketing



2023 haben wir zur Lebensmittelverwertung ein Nachhaltigkeitsprojekt mit dem lokalen Projektpartner Langes Gemüseglück eingeführt. Seit dem Sommer 2023 betreiben wir eine lokale Kompostieranlage für die Lebensmittelabfälle aus unseren Büroküchen bei uns im Keller. Unsere eigene Wurmfarm im Keller produziert aus den Lebensmittelresten der Küchen und Kaffeestationen nachhaltigen Wurmhumus, der als Dünger für die Pflanzen der Mitarbeiter zuhause verwendet werden kann.

Seit Projektstart fallen bei uns wöchentlich 25 kg Lebensmittelreste an. Das entspricht hochgerechnet auf das Jahr 1.300 kg Lebensmittel. Pro Kilogramm Lebensmittelreste werden im Durchschnitt 2,5 kg CO₂ ausgestoßen. Das bedeutet, dass die 1.300 kg Abfälle 3.250 kg CO₂ oder 3,25 Tonnen CO₂ ausstoßen würden. Da diese Abfälle nun vor Ort verwertet werden und nicht mehr entsorgt werden müssen, sparen wir diesen Betrag ein.

Tabelle 18: Lebensmittelverwertung

	2022	2023
Lebensmittelreste pro Woche in kg	0	25
Lebensmittelreste pro Jahr in kg (hochgerechnet)	0	1.300

Kommentiert [JO1]: @Steffi: Hier bitte den genauen Zeitraum eintragen.

Abbildung 4: Wurmkiste im Bürokeller



c. Umweltdienstleistungen & -interessenvertretung

Teil unseres Kerngeschäfts ist die Bereitstellung von nachhaltigen Energielösungen, mit denen unsere Kunden ihren ökologischen Fußabdruck verringern können. Bereits heute bieten wir vielfältige Beschaffungsmodelle für Strom und Gas an, die sich an den Nachhaltigkeitsbedürfnissen unserer Kunden orientieren. Seit 2021 informieren wir unsere Kunden mit unserer Fokus-Website „[Road to Sustainability](#)“ über nachhaltige Energieprodukte. Auch organisieren wir regelmäßig Webinare zu nachhaltiger Energiebeschaffung, die unsere Kunden bei der Formulierung ihrer Klimaschutzstrategie unterstützen. Diese können unsere Kunden jederzeit auf der „[Road to Sustainability](#)“-Website abrufen.

Als einer von wenigen Energieversorgern in Deutschland bieten wir unseren Kunden Grünstrom aus einem TÜV SÜD-zertifizierten Handelssystem. Dabei sind wir in der Lage, unterschiedlichste Grünstromqualitäten zu liefern. Die Beurkundung unserer Grünstromlieferung mit dem Prüfsiegel des TÜV SÜD ist besonders für gewerbliche Energieverbraucher geeignet, die ihre nachhaltige Energieversorgung auch öffentlich nachvollziehbar machen wollen.

Aktuell werden die Umsätze nicht nach Art der Dienstleistung differenziert aufbereitet. Dies wollen wir ab 2023 ändern (in Vorbereitung).

Nicht Teil unseres Geschäftsmodells ist die Erzeugung von Energie jeglicher Art. Als reines Dienstleistungs- und Handelsunternehmen verfügen wir über keinerlei Energieerzeugungsanlagen. Dies wurde auch in der von Deloitte erstellten Wesentlichkeitsanalyse, die wir im Rahmen der Vorbereitung unserer ESG-Berichterstattung beauftragt haben, bestätigt.

Tabelle 19: Gesamtproduktion (in MWh)

	2018	2019	2020	2021	2022
Gesamtproduktion erneuerbarer Energien	0	0	0	0	0
Gesamtproduktion konventionelle Energien	0	0	0	0	0

3. Zielerreichung

Die nachstehende Tabelle enthält eine Auflistung der Unternehmensziele aus der Umweltrichtlinie, die auf die Förderung ökologischer Nachhaltigkeit ausgerichtet sind und von GETEC ENERGIE festgelegt wurden. Zusätzlich sind die getroffenen Maßnahmen zur Realisierung dieser Ziele aufgeführt. Der Grad der Zielerreichung wird fortlaufend bewertet.

Thema	Ziele	Maßnahmen	Erreichungsgrad
Energieverbrauch und Treibhausgase	Scope 1 & 2-Emissionen um 42% senken bis 2032	Umstellung auf Grünstrom; weitere Elektrifizierung des Fuhrparks	Teilweise
	Scope 3-Emissionen um 42% senken bis 2032	Mitarbeitermobilität nachhaltiger gestalten, z.B. durch Initiativen wie Jobrad, Zuschuss zum ÖPNV-Ticket, regelmäßige Homeoffice-Tage, etc.	Teilweise
	80 % des Strombedarfs aus erneuerbaren Quellen beziehen bis 2025	Verhandlung mit unserem Vermieter, der den Strom zentral einkauft	Noch nicht
	Fuhrpark auf 100% reinelektrische Fahrzeuge umstellen bis 2028	Bei Neubestellungen nur noch reinelektrischer Autos, alte Leasing-Verträge laufen noch	Teilweise
Rohstoffe, Chemikalien, Abfall	Papierverbrauch pro Kopf unter 600 Blatt/Jahr bis 2025	Papiersparhinweise, Digitalisierung von Rechnungen an Kunden	Teilweise
	Wasserverbrauch verbrauchsgenau erfassen bis 2025	Verhandlung mit unserem Vermieter, der das Wasser zentral bezieht und anteilig zur Fläche weiterberechnet	Noch nicht

4. Geltungsbereich

Dieser Bericht umfasst alle zur GETEC ENERGIE Gruppe gehörenden Gesellschaften am Hauptstandort Hannover, der 96% aller Aktivitäten (gemessen am Umsatz) repräsentiert.

5. Zuständigkeiten

Zuständig für die Umweltberichterstattung sind folgende Personen im Unternehmen:

- Nachhaltigkeitsbeauftragte: Julia Oentrich

6. Regelmäßige Aktualisierung

Dieser Bericht wird einmal jährlich aktualisiert und um die neuesten Kennzahlen ergänzt. Die nächste Überprüfung erfolgt im Herbst 2023.

7. Kommunikation des Berichts

Der Umweltbericht wird zum einen im Intranet allen Mitarbeitern zur Verfügung gestellt. Auf Überarbeitungen wird mit einem Blog-Beitrag hingewiesen. Fragen und Anregungen zum Umweltbericht sind ausdrücklich erwünscht und können an das Team der Unternehmenskommunikation gerichtet werden.

Hannover, 23.11.2023



Cord Wiesner
Sprecher der
Geschäftsführung



Christian Holtmann
Geschäftsführer



Jens Maire
Geschäftsführer



Alexander Rybka
Geschäftsführer